

# NSC GROUPE

[www.nsc-groupe.com](http://www.nsc-groupe.com)

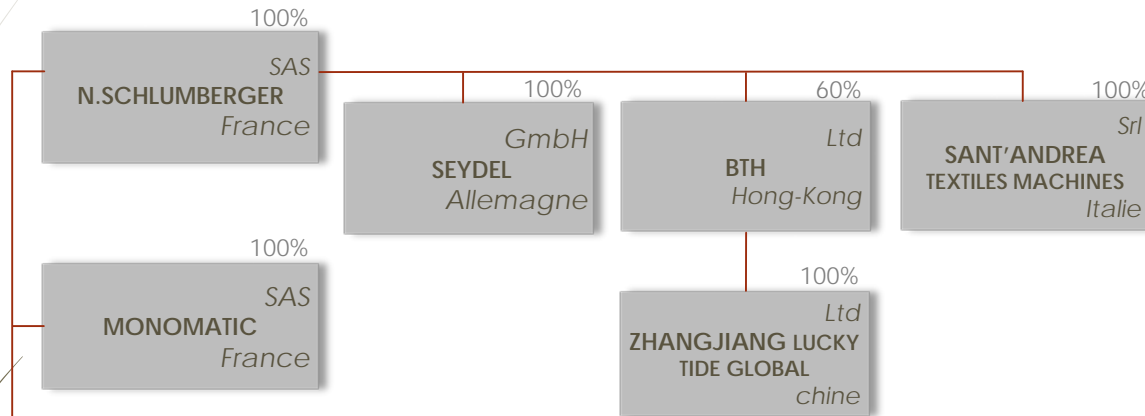
ASSEMBLÉE  
GÉNÉRALE

02 juin  
2022



# ORGANIGRAMME AU 31 MAI 2022

## NC Fibre to Yarn



## NSC Packaging



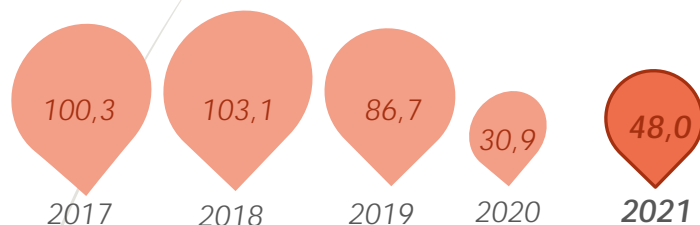
## EVOLUTIONS DU GROUPE DEPUIS FIN 2020:

- ❖ **Sortie du périmètre de Pakea le 26 mai 2021**
  - ✓ Mise en liquidation judiciaire à cette date
- ❖ **Absorption de CMT et de M2FL par SATM le 2 août 2021**
  - ✓ Rationalisation de l'organisation en Italie et réduction conséquente de la structure à Imola

SA  
NSC GROUPE  
France

# REPRISE D'ACTIVITE CONFIRMEE DES 1<sup>er</sup> SEMESTRE 2021

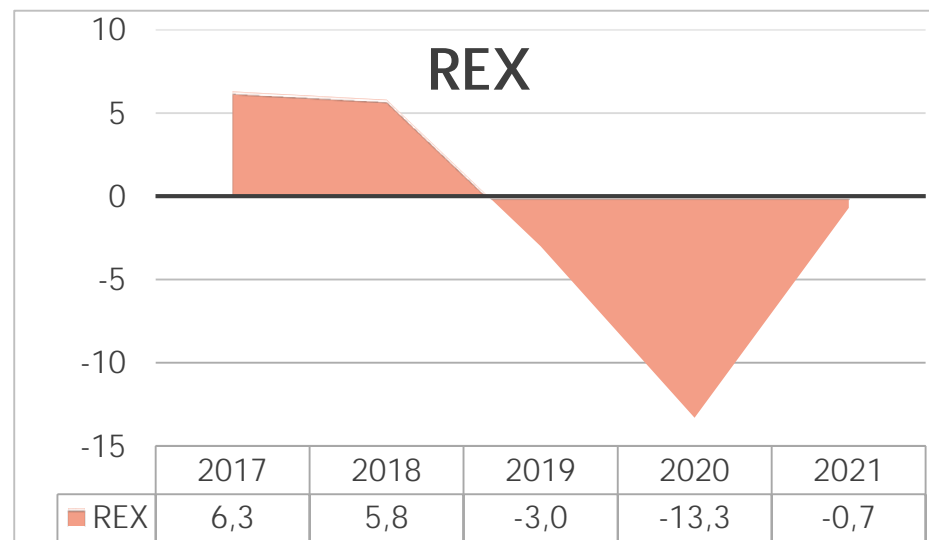
Évolution du chiffre d'affaires consolidé (M€)



## Faits marquants en 2021 :

- ❖ Forte reprise des entrées de commandes de machines au 1<sup>er</sup> semestre 2021 (détail ci-contre)
- ❖ Hausse de 55% du chiffre d'affaires consolidé, à 48,0M€
- ❖ Perte d'exploitation publiée de 0,7 M€
- ❖ Bénéfice net part du groupe de 0,7M€
- ❖ Augmentation de la trésorerie nette des dettes financières < 1 an de 3,0 M€ à fin 2021

Évolution du résultat d'exploitation publié (M€)

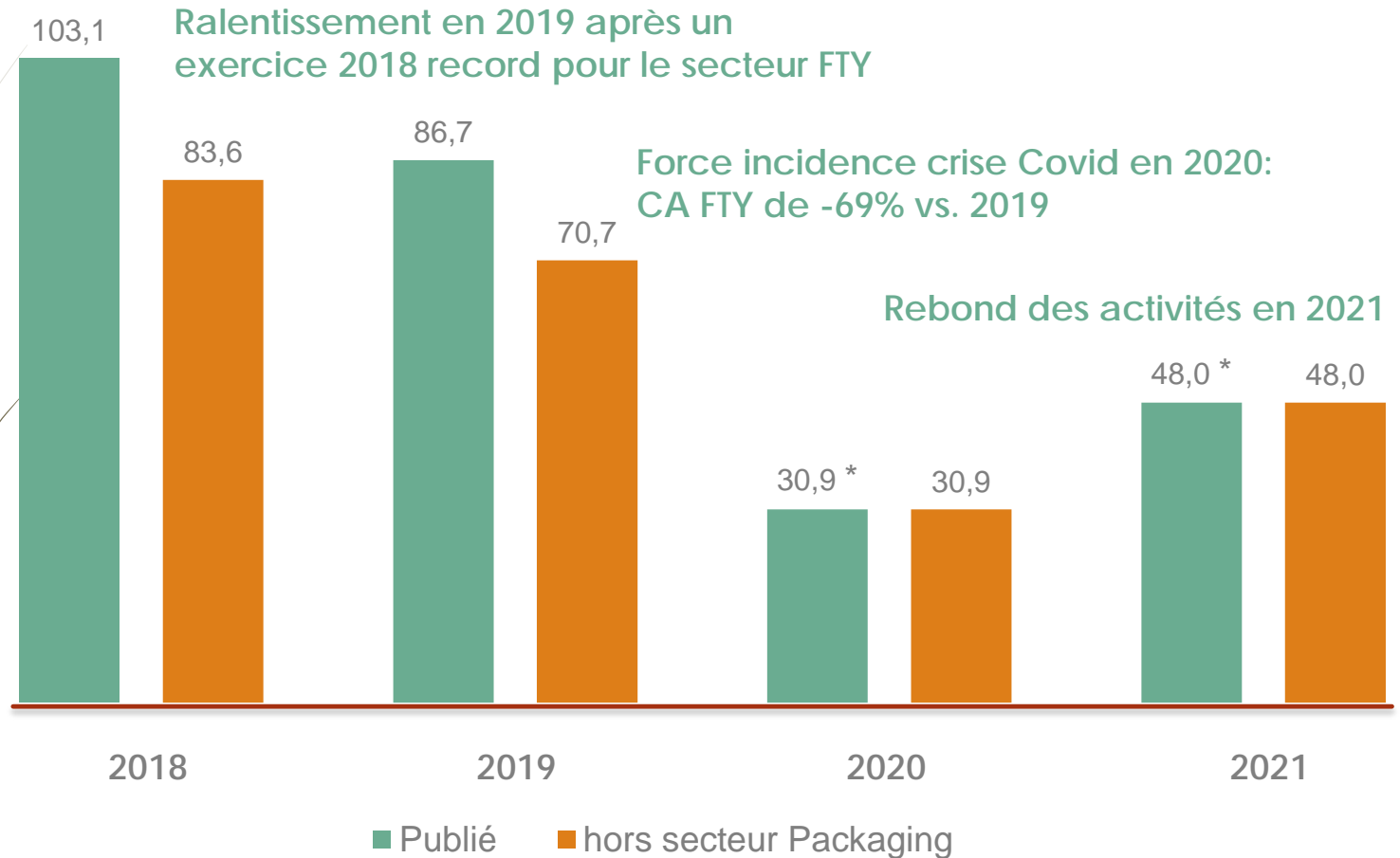


## Entrées de commandes au 1<sup>er</sup> semestre

en M€	2020	2021	var. %
Fiber to yarn	4,3	18,2	+323%
Monomatic	1,9	1,4 *	-26%
Fonderie	2,7	5,0	+85%

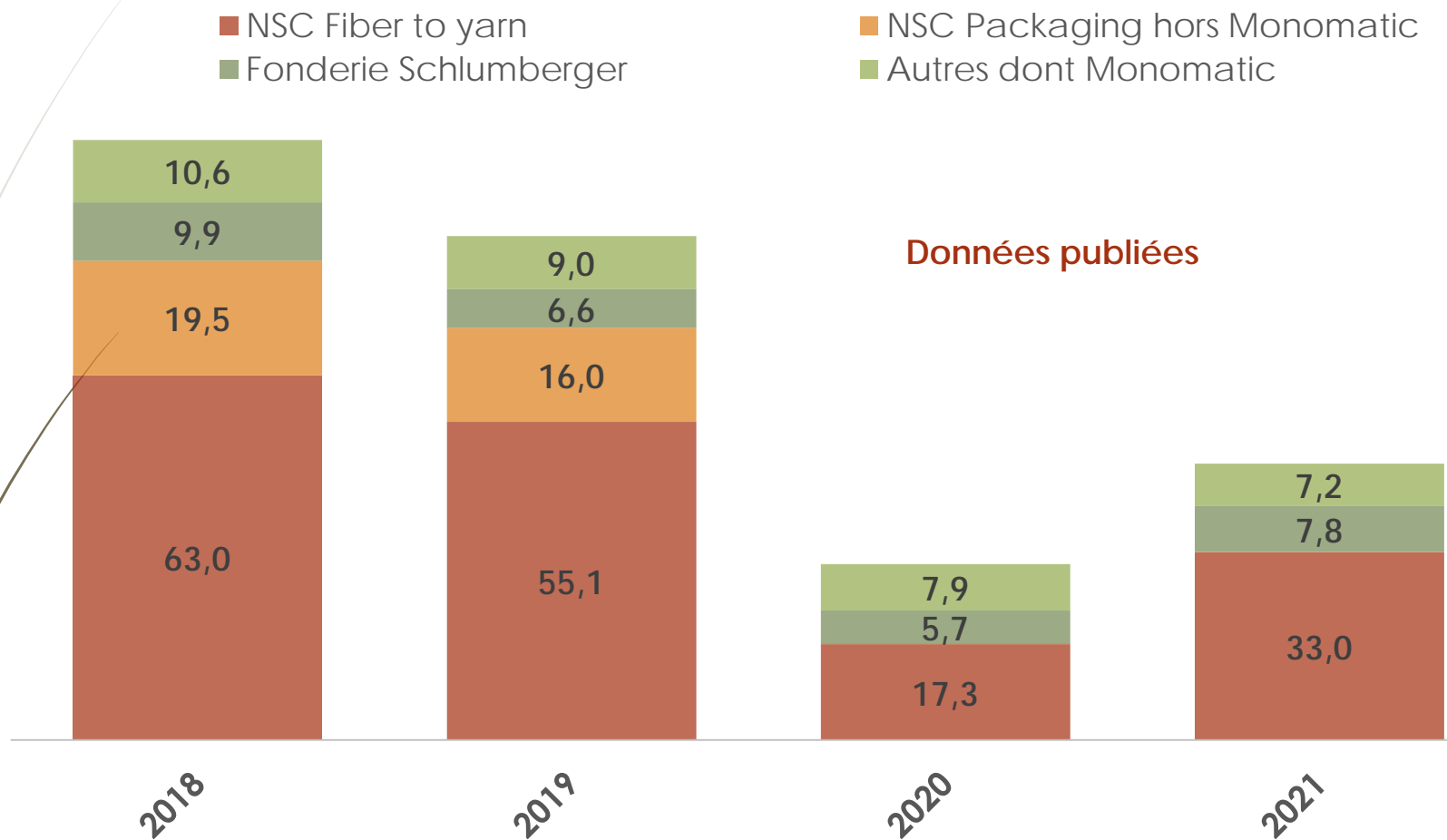
\* +1,4 M€ entrées en juillet 2021

# CHIFFRE D'AFFAIRES 2018–2021 (M€)



\* Les CA de NSC Packaging SAS en 2020 et de Pakea en 2021 sont intégrés dans le résultat des activités abandonnées

# CHIFFRE D'AFFAIRES PAR SECTEURS OPERATIONNELS (M€)



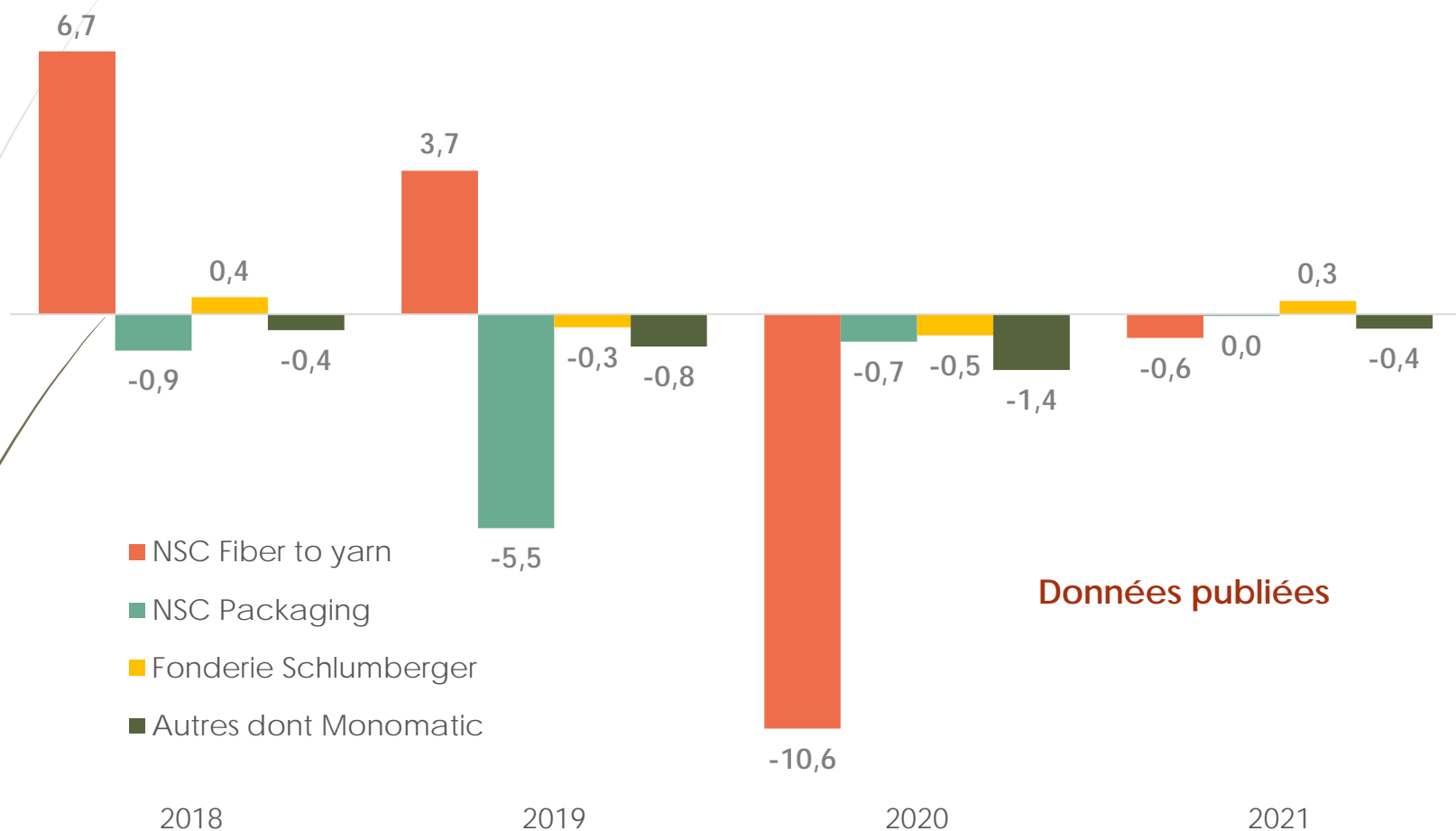
# RESULTAT D'EXPLOITATION 2018-2021 (M€)

2018 = 5,8 M€

2019 = -3,0 M€

2020 = -13,3 M€

2021 = -0,7 M€



Données publiées

La perte du 1<sup>er</sup> semestre 2020 de NSC Packaging SAS est intégré dans le résultat des activités abandonnées

# COMPTE DE RESULTAT CONSOLIDÉ NSC GROUPE 2019 – 2021 (M€)

Comptes établis selon les normes françaises

	2019		2020		2021	
	M€	%	M€	%	M€	%
Chiffre d'affaires	<b>86,7</b>	100,0%	<b>30,9</b>	100,0%	<b>48,0</b>	100,0%
Résultat d'exploitation	<b>-3,0</b>	<b>-3,4%</b>	<b>-13,3</b>	<b>-43,1%</b>	<b>-0,7</b>	<b>-1,4%</b>
Résultat financier	-0,1	-0,1%	-0,3	-0,9%	-0,4	-0,8%
Résultat exceptionnel	-0,1	-0,2%	<b>-2,3</b>	-7,5%	0,6	1,2%
Impôts sur résultats	-0,1	-0,1%	0,0	0,0%	<b>1,3</b>	2,6%
Résultat net des sociétés intégrées	<b>-3,3</b>	<b>-3,8%</b>	<b>-15,9</b>	<b>-51,5%</b>	<b>0,8</b>	<b>1,6%</b>
Résultat des activités abandonnées	0,0	0,0%	<b>-2,5</b>	-8,1%	0,0	0,0%
Dépréciation des écarts d'acquisition	<b>-4,9</b>	-5,7%	0,0	0,0%	0,0	0,0%
Résultat net consolidé	-8,2	-9,5%	-18,4	-59,6%	0,7	1,5%
Résultat net (part du groupe)	<b>-8,3</b>	<b>-9,6%</b>	<b>-18,1</b>	<b>-58,6%</b>	<b>0,7</b>	<b>1,4%</b>

# BILAN CONSOLIDÉ

## 2019 – 2021 (M€)

Comptes établis selon les normes françaises

en M€	31/12/2019		31/12/2020		31/12/2021	
<b>Actif immobilisé</b>	27,5	30%	24,2	35%	21,4	29%
<b>Actif circulant</b>	47,5	52%	30,6	44%	35,9	49%
<b>Disponibilités</b>	16,8	18%	15,3	22%	16,6	22%
<b>Capitaux propres</b>	46,3	50%	26,1	37%	26,9	36%
<b>Provisions pour risques et ch.</b>	7,5	8%	6,1	9%	4,2	6%
<b>Emprunts et dettes financières</b>	19,3	21%	24,8	35%	22,9	31%
<b>Dettes d'exploitation</b>	18,8	20%	13,1	19%	19,7	27%
<b>Total du Bilan</b>	<b>91,8</b>	<b>100%</b>	<b>70,1</b>	<b>100%</b>	<b>73,8</b>	<b>100%</b>



# COMPTE DE RÉSULTAT NSC GROUPE SA 2019 – 2021 (M€)

Comptes établis selon les normes françaises

en M€	2019		2020		2021	
Chiffre d'affaires	2,1	100%	1,9	100%	1,5	100%
Résultat d'exploitation	-1,5	-74%	-1,9	-101%	-1,3	-81%
Résultat financier	-14,7	-702%	-2,5	-131%	0,3	21%
<i>Impact sur titres de particip.</i>	-15,4		-2,7		+0,6	
Résultat courant avant IS	-16,2	-776%	-4,4	-232%	-0,9	-60%
Résultat net	-15,7	-754%	-4,4	-232%	-0,9	-60%

# BILAN NSC GROUPE SA

## 2019 – 2021 (M€)

Comptes établis selon les normes françaises

	31/12/2019		31/12/2020		31/12/2021	
Actif immobilisé	43,5	71%	40,2	78%	39,6	77%
Actif circulant	6,8	11%	2,7	5%	2,0	4%
Disponibilités	10,6	17%	8,8	17%	9,9	19%
Capitaux propres	32,9	54%	28,5	55%	27,6	54%
Provision pour risques et charges	0,5	1%	0,2	0%	0,3	1%
Emprunts et dettes financières <i>dont concours bancaires</i>	26,6 7,4	44%	20,8 12,4	40%	21,3 14,1	41%
Dettes d'exploitation	0,9	1%	2,2	4%	2,3	4%
<b>Total du Bilan</b>	<b>60,9</b>	<b>100%</b>	<b>51,7</b>	<b>100%</b>	<b>51,5</b>	<b>100%</b>

# COURS DU TITRE NSC GROUPE JUIN 2021 A MAI 2022 (€)



# NSC GROUPE

[www.nsc-groupe.com](http://www.nsc-groupe.com)

ASSEMBLÉE  
GÉNÉRALE

02 juin  
2022



# PERSPECTIVES 2022-2023 – NSC FIBER TO YARN - 1

La situation de nos marchés et l'évolution de la gamme des produits :

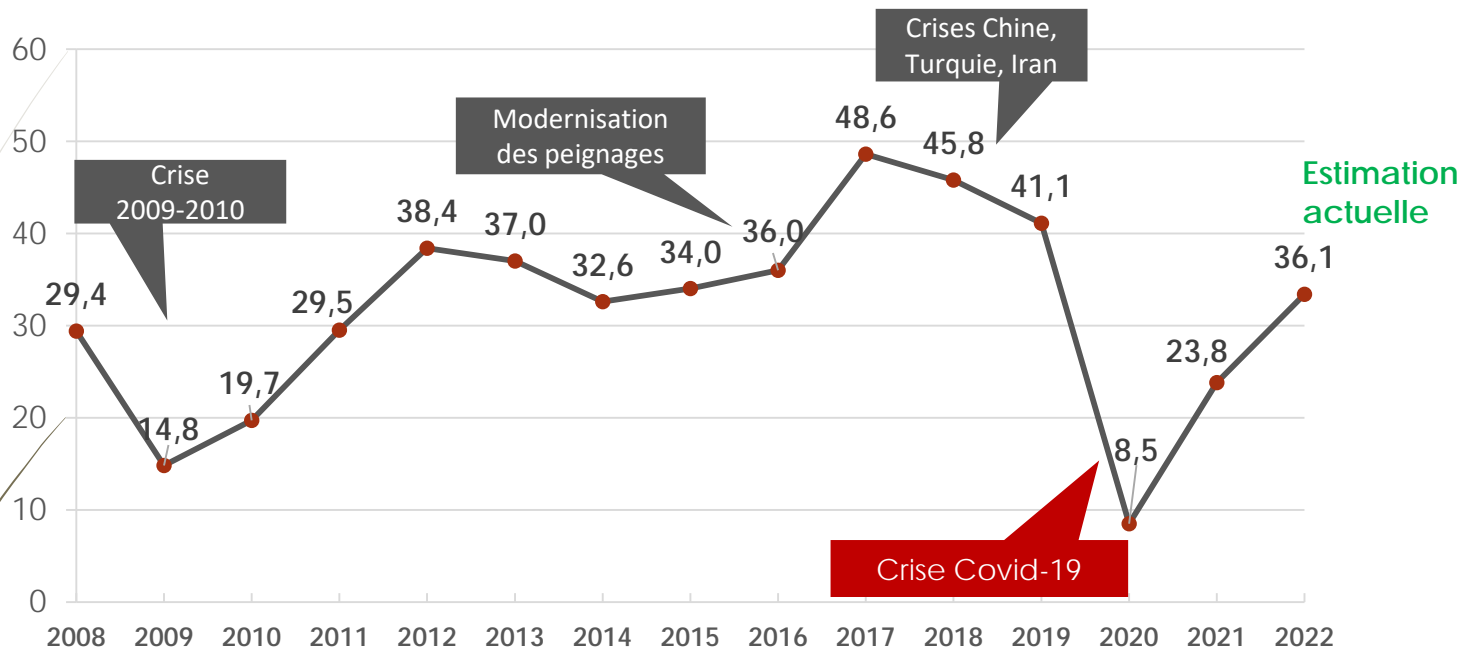
- ❖ **Accompagner nos clients dans la reprise différenciée de leurs marchés et dans le début de relocalisation d'activités :**
  - ✓ Très net regain d'activité en Turquie et en Iran depuis fin 2020,
  - ✓ Consolidation du marché et demande de modernisation de la capacité installée par les acteurs les plus dynamiques -> exigence de productivité en particulier en Europe de l'Est,
  - ✓ La Chine et l'Inde tardent à redémarrer.
- ❖ **Commercialisation confirmée à l'ITMA de la nouvelle Gamme 50 en juin 2023 :**

Proposer des lignes complètes communicantes, ergonomiques :

  - ✓ Par intégration dans l'ensemble de la gamme, de nouveaux moteurs, variateurs et interfaces, écrans (mécatronisation),
  - ✓ Les machines sont désormais reliées en réseau et les temps de réglage en production sont considérablement réduits,
  - ✓ Les développements des machines clés de la gamme sont terminés et les machines en test d'endurance en conditions réelles.
- ❖ **Valoriser notre savoir-faire et développer nos spécialités auprès des clients :**
  - ✓ Fibres longues = fibres naturelles (laine, lin, chanvre)
  - ✓ Fibres haute technicité (carbone, aramides, para-aramides) (Seydel, NSC USA)

# PERSPECTIVES 2022-23 – NSC FIBER TO YARN - 2

## Evolution du CA Machines (M€)



### ❖ Nette reprise des ventes en 2021 et 2022 mais localisée :

- ✓ Reprise principalement sur l'acrylique pour tapis/ameublement et sur le fil tricot (Turquie, Iran). Le fil tissé « habillement formel » n'a pas redémarré,
- ✓ Activité Pièces de rechanges bien orientée depuis 2021 -> le parc installé produit dans le monde,
- ✓ La reprise en Chine, n'a pas eu lieu à cause de la pandémie et de la politique de maîtrise totale affichée par les autorités jusqu'à présent (fin de confinement à Shanghai cette semaine).

### ❖ Les perspectives pour 2023 restent à confirmer :

- ✓ Les commandes commencent à rentrer mais il est encore trop tôt pour définir une tendance.

## PERSPECTIVES 2022-2023 - 3

### FONDERIE SCHLUMBERGER



- ❖ **Entrées de commandes soutenues sur les 15 derniers mois (T1 2021), malgré un léger fléchissement depuis avril :**
  - ✓ Certains clients avaient sur-commandé par précaution sur T1 et ajustent leur demande.
- ❖ **Augmentation persistante du coût des métaux ferreux depuis T4 2020 :**
  - ✓ La crise ukrainienne a entraîné une flambée de 50% du prix des lingots de fonte depuis début 2022 en complément des +70% constatés sur 2021. Une indexation matière est répercutée sur la facturation tous les trimestres.
- ❖ **Chiffre d'affaires 2022 devrait progresser de 10%, soit > 9,0 M€ :**
  - ✓ La charge atelier devrait rester forte jusqu' à fin T3,
  - ✓ L'embauche d'une main d'œuvre qualifiée est un vrai challenge.
- ❖ **Les perspectives d'activité pour 2023 ne sont pas encore chiffrables :**
  - ✓ Point positif : Les demandes d'offres restent nombreuses,
  - ✓ Le niveau d'activité du prochain exercice dépendra de l'évolution de la demande client qui n'est pas encore quantifiable.

## PERSPECTIVES 2022-2023 - 4

### MONOMATIC



- ❖ **Carnet de commandes conséquent pour 2022 :**
  - ✓ 5,4 M€ de commandes enregistrées entre oct. 2021 et mai 2022 dont plusieurs projets « grande laize » (voir photo ci-dessus)
  - ✓ Le niveau des consultations commerciales s'améliore depuis février dernier,
  - ✓ Reprise des participations à des salons professionnels cette année.
- ❖ **Chiffre d'affaires 2022 devrait progresser de 35% vs. 2021, comme anticipé l'année passée :**
  - ✓ Les commandes de machines à livrer sont toutes en carnet,
  - ✓ Des retards de livraison de fournisseurs (moteurs et électronique) perturbent la réalisation des affaires. Les hausses de coûts impacteront les marges.
- ❖ **Perspectives pour 2023 qui restent à confirmer :**
  - ✓ Point positif: 2,1 M€ de machines en carnet sont déjà à livrer en 2023, et des projets devraient être transformés en commande dans les prochains mois,
  - ✓ Le niveau d'activité du prochain exercice dépendra de l'évolution de la demande mondiale pour les biens d'équipement à partir du 2<sup>e</sup> semestre 2022.



# PERSPECTIVES 2022-2023 - 5

## AUTRES SOCIÉTÉS

### ❖ NSC USA

- ✓ Position avérée dans la distribution de matériel textile, groupe et hors groupe,
- ✓ Installation à Fort Mills au 2<sup>e</sup> semestre 2021 d'une ligne d'essais dédiée aux textiles techniques -> Déclencher la vente de matériels N.Schlumberger

### ❖ NSC Groupe SA

- ✓ Structure stabilisée à 5 salariés, dont 2 délégués à la direction des activités,
- ✓ Cession prévue cet été de toutes les friches détenues à Guebwiller ,
  - o Un protocole de cession à la ville a été signé en mai pour un produit net de cession de 2,5 M€. Le calendrier de cession est lié à autorisation préfectorale,
- ✓ Un bâtiment ex NSC Packaging à Vouziers a été cédé en mai pour 0,1 M€.

### ❖ Pakea (société sans activité depuis 2019)

- ✓ Liquidation judiciaire en cours de réalisation.

# PERSPECTIVES CONSOLIDÉES POUR 2022

## ❖ Incidence des perturbations logistiques et des hausses de coûts :

- ✓ L'ensemble des activités, notamment la vente de machines, fait face à des perturbations logistiques et à des hausses de coûts que le conflit en Ukraine a exacerbé,
- ✓ Des initiatives de sécurisation des approvisionnements et de minimisation des hausses de coûts ont été mises en place et la politique tarifaire adaptée depuis l'automne 2021,
- ✓ Malgré ces initiatives, une érosion des marges sur une partie des affaires en carnet affectera le résultat de 2022.

## ❖ CA et REX consolidés 2022 :

- ✓ CA estimé à 71 M€ contre 48 M€ en 2021 :
  - Hors incidence du secteur Packaging, le chiffre d'affaires 2022 devrait se situer au niveau de 2019,
- ✓ Le REX devrait se situer entre 1,0 M€ et 2,0 M€ en fonction des aléas logistiques et d'éventuels retards pour l'expédition et la facturation de machines au dernier trimestre.

# SITUATION FINANCIÈRE DU GROUPE

- ❖ **Augmentation de la trésorerie consolidée disponible à fin 2021 :**
  - ✓ 16,6 M€ au 31.12.2021 vs. 15,3 M€ à fin 2020 :
    - Financement complémentaire M/T de 4,5 M€ obtenu en septembre 2021
    - La trésorerie disponible nette des dettes financières à moins d'un an s'élevait à fin 2021 à 10,4 M€ contre 7,4 M€ à fin 2020.
- ❖ **La variation du fonds de roulement, positive en 2021, va se dégrader en 2022 :**
  - ✓ Des préfinancements export seront mis en place en fonction des besoins:
    - Un 1<sup>er</sup> financement de 0,5 M€ à 1,0M€ mis en place pour Monomatic sur ce 1<sup>er</sup> semestre,
    - Une ligne de crédit C.T. de 0,7 M€ mise en place chez SATM en mai.
- ❖ **L'évolution de la situation financière du groupe en 2022 reste maîtrisée :**
  - ✓ La trésorerie des filiales reste modélisée mensuellement sur un horizon annuel,
  - ✓ NSC Groupe dispose toujours de 6,2 M€ de placements dont une large partie est mobilisable à court-terme,
  - ✓ A fin mai, la trésorerie brute consolidée n'a baissé que de 1,0 M€ vs. fin 2021.

# NSC GROUPE

[www.nsc-groupe.com](http://www.nsc-groupe.com)

ASSEMBLÉE  
GÉNÉRALE

02 juin  
2022

